

ทิศทางการพัฒนาคุณภาพสถานศึกษา

ทิศทางการพัฒนาคุณภาพสถานศึกษาโรงเรียนดงเจนวิทยาคม

วิสัยทัศน์

โรงเรียนดงเจนวิทยาคมก้าวทันเทคโนโลยี มีคุณภาพตามมาตรฐานสากลบนพื้นฐานหลักปรัชญาของเศรษฐกิจพอเพียง

พันธกิจ

๑. พัฒนานักเรียนให้เป็นบุคคลแห่งการเรียนรู้ ตามศักยภาพ
๒. ส่งเสริมทักษะการใช้ภาษาไทยและภาษาต่างประเทศทั้งภายในและนอกโรงเรียน
๓. ส่งเสริมการใช้เทคโนโลยีสารสนเทศเพื่อการเรียนรู้และการบริหารจัดการ
๔. ส่งเสริมให้นักเรียนมีทักษะกระบวนการคิด อนุรักษ์ธรรมชาติและสิ่งแวดล้อม
๕. ส่งเสริมให้นักเรียนมีคุณธรรม จริยธรรม มีทักษะชีวิต และจิตสาธารณะใช้หลักปรัชญาของเศรษฐกิจพอเพียง
๖. พัฒนานักเรียนเพื่อรองรับการเปิดเสรีประชาคมอาเซียนและมีศักยภาพเป็นพลโลก
๗. พัฒนาผู้บริหาร ครู บุคลากร ให้มีประสิทธิภาพสู่มาตรฐานสากล
๘. พัฒนาระบบบริหารจัดการโรงเรียนด้วยระบบคุณภาพ
๙. ส่งเสริมให้ชุมชนมีส่วนร่วมในการพัฒนาคุณภาพการศึกษา
๑๐. พัฒนาระบบการนิเทศ ติดตาม ประเมินผล วิจัยและพัฒนา

เป้าหมาย

๑. โรงเรียนมีหลักสูตรสถานศึกษาที่สอดคล้องกับหลักสูตรแกนกลางการศึกษาขั้นพื้นฐานพุทธศักราช ๒๕๕๑
๒. ผู้เรียนมีคุณภาพตามมาตรฐานการศึกษาขั้นพื้นฐาน และ โรงเรียนมาตรฐานสากล
๓. โรงเรียนมีการบริหารจัดการระบบคุณภาพอย่างมีประสิทธิภาพสอดคล้องกับทิศทางการพัฒนาการจัดการศึกษาตามมาตรฐานสากล
๔. นักเรียนสามารถสื่อสารได้อย่างน้อยสองภาษา
๕. นักเรียนมีคุณธรรม จริยธรรม มีทักษะชีวิต อนุรักษ์ธรรมชาติและ มีจิตสาธารณะ
๖. นักเรียนสามารถใช้เทคโนโลยีอย่างมีคุณค่าในการศึกษา และการดำรงชีวิต
๗. นักเรียนมีสมรรถนะด้านกระบวนการคิด
๘. นักเรียน ครูและบุคลากรทางการศึกษาดำเนินชีวิตโดยยึดหลักปรัชญาของเศรษฐกิจพอเพียง
๙. ผู้เรียนมีศักยภาพเพื่อรองรับการเปิดเสรีประชาคมอาเซียนและมีศักยภาพเป็นพลโลก

๑๐. ผู้บริหาร ครู บุคลากรมีประสิทธิภาพสู่มาตรฐานสากล
๑๑. ชุมชนมีส่วนร่วมในการพัฒนาคุณภาพการศึกษา
๑๒. โรงเรียนมีการนิเทศ ติดตาม ประเมินผล วิจัยและพัฒนาอย่างเป็นระบบและต่อเนื่อง

อัตลักษณ์โรงเรียนดงเจนวิทยาคม

“มารยาทดี มีจิตสาธารณะ ” มารยาทดี หมายถึง การแสดงออกซึ่งกิริยา วาจา ภาษา ท่าทาง พฤติกรรม มีความอ่อนน้อมถ่อมตน มีสัมมาคารวะที่ถือว่าสุภาพเรียบร้อย ถูกกาลเทศะ

มีจิตสาธารณะ หมายถึง คุณลักษณะที่แสดงออกถึงการมีส่วนร่วมในกิจกรรม หรือสถานการณ์ที่ก่อให้เกิดประโยชน์ต่อผู้อื่น ชุมชน และสังคมด้วยความเต็มใจ กระตือรือร้น โดยไม่หวังสิ่งตอบแทน

เอกลักษณ์โรงเรียนดงเจนวิทยาคม

ก้าวทันเทคโนโลยี หมายถึง การเป็นสถานศึกษาที่นำเทคโนโลยีสมัยใหม่ มาใช้ในการจัดการเรียนการสอนและการบริหารจัดการ

คำนิยาม

- | | | |
|------|-------------------------------|-------------------------------------------|
| D.K. | การพัฒนาความรู้อย่างต่อเนื่อง | |
| D | Development | การพัฒนาอย่างต่อเนื่อง |
| K | Knowledge and learning | ความรู้และการเรียนรู้ของผู้ใฝ่รู้ใฝ่เรียน |

แนวทางการพัฒนาคุณภาพการจัดการศึกษาของโรงเรียนดงเจนวิทยาคม

๑. พัฒนาคุณภาพและมาตรฐานการศึกษาทุกระดับตามหลักสูตร
๒. ส่งเสริมผู้เรียนให้มีนิสัยรักการอ่าน
๓. ส่งเสริมความสามารถ ด้านเทคโนโลยีเพื่อเป็นเครื่องมือการเรียนรู้และการบริหารจัดการศึกษา
๔. ปลูกฝังคุณธรรม จริยธรรมและคุณลักษณะอันพึงประสงค์ สำนึกในความเป็นชาติไทย ร่วมอนุรักษ์ สืบสานวัฒนธรรม ประเพณี และภูมิปัญญาท้องถิ่น
๕. ส่งเสริมระบบดูแลช่วยเหลือนักเรียน
๖. ส่งเสริมการนำหลักปรัชญาเศรษฐกิจพอเพียงสู่การปฏิบัติ
๗. ส่งเสริมการศึกษาให้ทั่วถึงครอบคลุมผู้เรียนให้ได้รับโอกาสในการพัฒนาเต็มตามศักยภาพเพื่อให้ผู้เรียนเป็นผู้มีสุขภาพกาย สุขภาพจิตที่ดี มีสุนทรียภาพด้านศิลปะ ดนตรี และกีฬา
๘. พัฒนาครูและบุคลากรทางการศึกษาทั้งระบบ
๙. พัฒนาประสิทธิภาพการบริหารจัดการตามแนวทางการกระจายอำนาจ ตามหลักธรรมาภิบาล
๑๐. พัฒนาสิ่งแวดล้อม และจัดบรรยากาศให้เอื้อต่อการเรียนรู้โดยระดมทรัพยากรจากชุมชนและองค์กรส่วนท้องถิ่น

กลยุทธ์หลักของโรงเรียนดงเจนวิทยาคม

กลยุทธ์ที่ ๑ การส่งเสริมคุณภาพผู้เรียนตามมาตรฐานการศึกษาสู่มาตรฐานสากล

กลยุทธ์ที่ ๒ การพัฒนาหลักสูตรสถานศึกษา กระบวนการเรียนรู้ที่เหมาะสมกับสมรรถนะของผู้เรียนในศตวรรษที่ ๒๑

กลยุทธ์ที่ ๓ การบริหารจัดการของโรงเรียนด้วยระบบคุณภาพ

กลยุทธ์ที่ ๔ การส่งเสริมการจัดกิจกรรมพัฒนาผู้เรียนให้มีคุณธรรม จริยธรรม และ ค่านิยม ๑๒ ประการ มีความรับผิดชอบต่อสังคม มุ่งประโยชน์ส่วนรวม ปฏิบัติตามหลักปรัชญาของเศรษฐกิจ

กลยุทธ์ที่ ๕ การพัฒนาครูและบุคลากรทางการศึกษาให้มีประสิทธิภาพสู่มาตรฐานสากล

กลยุทธ์ที่ ๖ การพัฒนาด้านระบบเทคโนโลยีสารสนเทศและการสื่อสาร

กลยุทธ์ที่ ๗ การเสริมสร้างพัฒนา อาคารสถานที่ สิ่งแวดล้อม และ สนับสนุนความสัมพันธ์ความร่วมมือระหว่างโรงเรียน ผู้ปกครอง ชุมชน องค์กรภาครัฐ และ เอกชนในการเข้ามามีส่วนร่วมการจัดการศึกษาให้เป็นองค์กรแห่งการเรียนรู้

รูปแบบการบริหารโรงเรียนแบบมีส่วนร่วม DK SMART Model โรงเรียนดงเจนวิทยาคม จังหวัดพะเยา



การพัฒนาแบบการบริหารโรงเรียนที่มีประสิทธิภาพ DK SMART Model โรงเรียนดงเจนวิทยาคม จังหวัดพะเยา โดยกระบวนการพัฒนาครูสู่มาตรฐานสากล มีคุณธรรมจริยธรรม มุ่งผลสัมฤทธิ์ของงาน ด้วยสื่อเทคโนโลยีที่ทันสมัย และประสานการมีส่วนร่วมของภาคีเครือข่าย

D.K. ประกอบด้วย

D Development การพัฒนาอย่างต่อเนื่อง

K Knowledge and learning ความรู้และการเรียนรู้ของผู้ใฝ่รู้ใฝ่เรียน

SMART ประกอบด้วย

S System Management ระบบการบริหารจัดการที่มีประสิทธิภาพ

M Morality คุณธรรม จริยธรรม

A Achievement การมุ่งผลสัมฤทธิ์

R Relationship ความสัมพันธ์อันดีขององค์กรและภาคีเครือข่าย

T Technology เทคโนโลยีสารสนเทศ

การบริหารงานวงจรคุณภาพ PDCA

PDCA เป็นแนวคิดนี้เน้นให้การดำเนินงานเป็นไปอย่างมีระบบ โดยมีเป้าหมายให้เกิดการพัฒนาอย่างต่อเนื่อง แนวคิด PDCA ได้รับการพัฒนาขึ้นเป็นครั้งแรกโดย Walter Shewhart ซึ่งถือเป็นผู้บุกเบิกการใช้สถิติสำหรับวงการอุตสาหกรรม และต่อมาวงจร PDCA ได้เป็นที่รู้จักอย่างแพร่หลายมากขึ้น เมื่อ W. Edwards Deming ได้นำมาเผยแพร่ให้เป็นเครื่องมือสำหรับการปรับปรุงกระบวนการ วงจรนี้จึงมีอีกชื่อหนึ่งว่า “ Dening Cyclec ” โดยนำมาประยุกต์ในการทำงานอย่างเป็นระบบถูกทิศทาง และหากพบปัญหา หรืออุปสรรคระหว่างทาง สามารถปรับปรุงแก้ไข เพื่อให้สามารถบรรลุเป้าหมายได้ ประกอบด้วย

๑. Plan คือการวางแผน ได้แก่

- ๑.๑ กำหนดวัตถุประสงค์ และขอบเขตการดำเนินงาน
- ๑.๒ กำหนดโครงสร้างทีมงาน และมอบหมายความรับผิดชอบ
- ๑.๓ กำหนดตัวชี้วัดและตัวเป้าหมาย
- ๑.๔ สํารวจสถานการณ์ปัจจุบันของโรงเรียน/ฝ่าย/กลุ่มสาระการเรียนรู้/งาน
- ๑.๕ วางแผนการดำเนินการทั้งในส่วนของการปรับปรุงและการจัดกิจกรรม รมรงค์ ส่งเสริม
- ๑.๖ วิเคราะห์สาเหตุและกำหนดแนวทางการแก้ไข
- ๑.๗ จัดลำดับปัญหา เลือกปัญหาที่แก้ไข

๒. Do คือ การปฏิบัติตามแผน หรือ ดำเนินกิจกรรมตามแผน ได้แก่

- ๒.๑ ปฏิบัติตามโครงการ/กิจกรรม
- ๒.๒ รมรงค์ ส่งเสริม ให้ความรู้ และประชาสัมพันธ์

๓. Check คือ การตรวจสอบ ได้แก่

- ๓.๑ ติดตามผลการดำเนินการของโครงการ/กิจกรรม และเทียบกับเป้าหมาย
- ๓.๒ นำผลการประเมินโครงการ/กิจกรรมมาแลกเปลี่ยนเรียนรู้
- ๒.๓ สรุปผลการดำเนินงานโครงการ/กิจกรรม/งาน

๔. Act คือ การปรับปรุงการดำเนินการอย่างเหมาะสม หรือ การจัดทำมาตรฐานใหม่ ได้แก่

- ๔.๑ วิเคราะห์ผลสำเร็จของโครงการ/กิจกรรม/งาน
- ๔.๒ นำปัญหาอุปสรรค เรื่อง.....ไปปรับปรุงแก้ไข
- ๔.๓ นำเสนอผลงานต่อผู้บริหารโรงเรียน
- ๔.๔ จัดทำแผนขยายผล เพื่อต่อยอดปรับโครงการ/กิจกรรม/งาน ทุกครั้งที่ดำเนินงานตามวงจร

PDCA หมุนครบรอบ ก็จะเป็นแรงส่งสำหรับการดำเนินงานในรอบต่อไป และก่อให้เกิดการปรับปรุงอย่างต่อเนื่อง

Approach : แนวทาง (A)

แนวทาง หมายถึง วิธีการที่องค์กรดำเนินการเพื่อให้ตอบสนองต่อข้อกำหนดของหัวข้อต่างๆ ในเกณฑ์ และหมายรวมถึงความเหมาะสมของวิธีการที่ตอบสนองต่อข้อกำหนดของหัวข้อ และสภาพแวดล้อมของการดำเนินงาน รวมทั้งประสิทธิผลของการใช้แนวทางนั้น

แนวทางที่ดีต้องมีหลัก DR.MP

- D :Definable หมายถึง มีการกำหนดให้เป็นกระบวนการ มีชื่อกระบวนการ มีกิจกรรม ดำเนินการ และอยู่กระบวนการดังกล่าวนั้นก็ประกอบอยู่ใน Value Chain ขององค์กร สามารถที่จะเขียนรายละเอียดของกระบวนการให้เห็นในรูปของ 5W๑H (What When Who Where Why How) ได้
- R :Repeatable หมายถึง กระบวนการ หรือแนวทางของกระบวนการ มั่นใจได้ว่าสามารถทำซ้ำได้ ดำเนินการในแนวทางเดิมได้แม้จะมีการเปลี่ยนแปลงผู้รับผิดชอบ ขั้นตอนและวิธีการต่างๆ มีการกำหนดไว้อย่างชัดเจน นำไปปฏิบัติได้
- M :Measurable หมายถึง กระบวนการสามารถตั้งค่าวัดผลได้ กำหนดผลลัพธ์ที่ต้องการได้ ไม่ว่าจะเป็นผลลัพธ์สุดท้าย (Lagging Indicator) หรือผลลัพธ์ในกระบวนการ (Leading Indicator) เพื่อใช้ควบคุมกระบวนการให้ได้ผลตามต้องการ ซึ่งถ้ากระบวนการใดวัดผลลัพธ์ไม่ได้ ก็บริหารจัดการกระบวนการไม่ได้
- P :Predictable หมายถึง กระบวนการต้องกำหนดค่าเป้าหมายได้คาดการณ์ผลที่จะเกิดขึ้นได้เพื่อให้สามารถควบคุมและบริหารจัดการกระบวนการและผลการดำเนินงานได้

โดยสรุป “แนวทาง”(Approach-A) หมายถึง

- วิธีการที่ใช้เพื่อให้บรรลุผลตามกระบวนการ
- ความเหมาะสมของวิธีการที่ใช้ต่อข้อกำหนดของหัวข้อต่างๆของเกณฑ์ และสภาพแวดล้อมการดำเนินงานของโรงเรียน
- ความมีประสิทธิภาพของการใช้วิธีการต่างๆ ของโรงเรียน
- ระดับของการที่แนวทางนั้นนำไปใช้ซ้ำได้ และอยู่บนพื้นฐานของข้อมูลและสารสนเทศที่เชื่อถือได้ (ซึ่งหมายถึง การดำเนินการอย่างเป็นระบบ)

Deploy : การถ่ายทอดสู่การปฏิบัติ (D)

การถ่ายทอดสู่การปฏิบัติหมายถึง ความครอบคลุมและทั่วถึงของการนำแนวทางไปดำเนินการเพื่อตอบสนองข้อกำหนดในเกณฑ์ การถ่ายทอดสู่การปฏิบัติจะประเมินจากความครอบคลุมและความลึกในการนำแนวทางไปใช้กับหน่วยงานที่เกี่ยวข้องทั่วทั้งองค์กร

วัตถุประสงค์ของการ Deploy คือการนำแนวทางที่ได้ออกแบบ เขียนขั้นตอนที่สำคัญทั้งหมด และมอบหมายผู้รับผิดชอบดำเนินการ รวมถึงระบุการนำผลลัพธ์ไปใช้งาน ซึ่งอยู่ในขั้นตอนของ Approach ถ่ายทอดไปยังหน่วยงานหรือพนักงานที่เกี่ยวข้องในกระบวนการทุกคนเพื่อนำไปปฏิบัติโดยแบ่งออกเป็น

การถ่ายทอดสู่การปฏิบัติ

- การสื่อสาร และการชี้แจง ให้หน่วยงานหรือบุคคลที่มีส่วนเกี่ยวข้องในทุกขั้นตอนของกระบวนการ รับรู้และรับทราบหน้าที่ความรับผิดชอบ และวิธีดำเนินการ ผ่านช่องทางการสื่อสารขององค์กร อาทิ เช่น การประชุม การสัมมนา และช่องทางอื่นๆ ที่องค์กรได้กำหนดไว้
- การกำหนดให้หน่วยงานที่เกี่ยวข้องกับกระบวนการ ดำเนินการจัดทำแผนปฏิบัติการรองรับ เพื่อให้การขับเคลื่อนกระบวนการมีทิศทางและการดำเนินการที่เหมือนกัน
- การถ่ายทอดสื่อสารผ่านการถ่ายทอดตัวชี้วัด และเป้าหมายไปยังหน่วยงานหรือบุคคลที่เกี่ยวข้องตามลำดับชั้น
- การมอบหมายหน้าที่อย่างเป็นทางการ เป็นลายลักษณ์อักษร
- การถ่ายทอดผ่านกลไกต่างๆ ครอบคลุมหน่วยงานที่เกี่ยวข้อง และคนที่เกี่ยวข้อง ครอบคลุมและครอบคลุมไปถึงลูกค้าและกลุ่มผู้มีส่วนได้ส่วนเสียตามที่เกณฑ์ได้ระบุไว้ตามความจำเป็นของแต่ละกระบวนการ

การลงมือปฏิบัติ

- หน่วยงานและบุคคลที่เกี่ยวข้องในทุกชั้นและทุกกลไกการทำงานของกระบวนการ รับทราบบทบาทหน้าที่และรายละเอียดของการทำงานอย่างชัดเจน ปฏิบัติได้อย่างถูกต้องและเป็นไปตามระเบียบและวิธีที่ได้กำหนดไว้
- ทุกกลุ่มที่เกี่ยวข้องกับกระบวนการ ทั้งลูกค้าและผู้มีส่วนได้เสีย ตามที่เกณฑ์ระบุไว้ ได้ปฏิบัติตามแนวทางที่ได้กำหนดได้อย่างถูกต้อง ครบถ้วนสมบูรณ์

โดยสรุป “การถ่ายทอดสู่การปฏิบัติ” (Deployment-D) หมายถึง ความครอบคลุมและทั่วถึงของฝ่าย/กลุ่มสาระ/งานในโรงเรียน

- การใช้แนวทางเพื่อตอบสนองข้อกำหนดของหัวข้อที่มีความเกี่ยวข้องและสำคัญต่อโรงเรียน
- การใช้แนวทางอย่างคงเส้นคงวา
- การนำแนวทางไปใช้ (สู่การปฏิบัติ) ในทุกหน่วยงานที่เหมาะสม

Learning : การเรียนรู้ (L)

การเรียนรู้ หมายถึง ความรู้หรือทักษะใหม่ที่ได้รับจากการประเมิน การศึกษา ประสบการณ์ และนวัตกรรม ในเกณฑ์รางวัลคุณภาพแห่งชาตินั้น จะกล่าวถึงการเรียนรู้ทั้งสองส่วนคือ

- การเรียนรู้ระดับองค์กร ซึ่งได้มาจากการวิจัยและพัฒนา จากวงจรการประเมินและการปรับปรุงงาน ความคิดและข้อมูลจากบุคลากรและผู้มีส่วนได้ส่วนเสีย การแบ่งปันวิธีปฏิบัติที่ดีเลิศ และการจัดระดับเทียบเคียง
- การเรียนรู้ระดับบุคคลได้มาจากการศึกษา การฝึกอบรม และโอกาสในการพัฒนาเพื่อความเจริญก้าวหน้าของแต่ละบุคคล

เพื่อควมมีประสิทธิภาพของการเรียนรู้ การเรียนรู้ ควรถูกปลูกฝังอยู่ในวิถีการทำงานขององค์กร ซึ่งส่งผล ให้เกิดการได้เปรียบเชิงแข่งขันและความยั่งยืนขององค์กรและบุคลากร

การเรียนรู้ คือการประเมินผลกระบวนการว่า การนำกระบวนการนั้นมาปฏิบัติเกิดผลเป็นอย่างไร ดีกว่า หรือแย่กว่าเดิมเพราะเหตุใด ทำให้ไม่ถึงดีกว่า ทำให้ไม่ถึงแย่กว่า ก็จะเกิดการเรียนรู้และนำไปสู่การปรับปรุงกระบวนการ เพื่อแก้ไขสิ่งที่ไม่ถูกต้อง สิ่งที่ไม่ดีพลาด เพื่อให้กระบวนการนั้นสามารถดำเนินการได้ผลลัพธ์ตามที่ต้องการต่อไป

ในการ Learning นั้น นอกจากการประเมินกระบวนการจากการนำผลลัพธ์ที่ได้มาพิจารณาแล้ว ยังสามารถ ดำเนินการปรับปรุงกระบวนการ หรือการเรียนรู้กระบวนการได้จากรูปแบบอื่นอีก เช่น

๑. จากการเปรียบเทียบผลการดำเนินการกับคู่แข่ง ซึ่งจากการเปรียบเทียบกันจะทำให้เห็น ว่าเราและ คู่แข่งเมื่อเทียบกันแล้วในกระบวนการเดียวกัน เราเป็นยังไง ต่ำกว่าหรือสูงกว่า คู่แข่ง ผลที่ได้จาก การเปรียบเทียบจะนำไปสู่การเรียนรู้กระบวนการและการปรับปรุงกระบวนการเช่นกัน
๒. จากการพิจารณาจากBest Practices ที่ดีใดๆตามที่มีกระบวนการที่เหมือนกัน แล้วนำมาศึกษาเพื่อ ปรับปรุงกระบวนการขององค์กร

โดยสรุป “การเรียนรู้” (Learning-L) หมายถึง

- ติดตามประเมินผล/ติดตามความก้าวหน้า ตามตัวชี้วัดที่ชัดเจน
- ใช้ข้อมูลสารสนเทศในการติดตามประเมินผล วิเคราะห์ข้อมูลและสารสนเทศ
- แลกเปลี่ยนเรียนรู้ ปรับปรุงพัฒนา
- การกระตุ้นให้เกิดการเปลี่ยนแปลงอย่างก้าวกระโดดของแนวทาง ผ่านการสร้างนวัตกรรม และ Best Practice

Integration : การบูรณาการ (I)

การบูรณาการ หมายถึง การประสมกลมกลืนกันของแผน กระบวนการ สารสนเทศ การตัดสินใจที่เกี่ยวกับทรัพยากร การปฏิบัติการ ผลลัพธ์ และการวิเคราะห์ เพื่อสนับสนุนเป้าประสงค์ที่สำคัญขององค์กร การบูรณาการที่มีประสิทธิผล จะสำเร็จได้ต่อเมื่อองค์ประกอบแต่ละส่วนของระบบการจัดการการดำเนินงานมีการปฏิบัติเชื่อมต่อกันอย่างสมบูรณ์

การบูรณาการ(ตามเกณฑ์รางวัลคุณภาพแห่งชาติ) หมายถึง ความครอบคลุมและทั่วถึงของ

- การใช้แนวทางที่สอดคล้องไปในแนวทางเดียวกันกับความต้องการขององค์กรตามที่ระบุไว้ในข้อกำหนดของหัวข้อต่างๆ ในเกณฑ์
- การใช้ตัววัด สารสนเทศ และระบบการปรับปรุง ที่ช่วยเสริมกระบวนการและหน่วยงานทั่วทั้งองค์กร
- แผนงาน กระบวนการ ผลลัพธ์ การวิเคราะห์ การเรียนรู้ และการปฏิบัติการ มีความสอดคล้องกลมกลืนกันทุกกระบวนการและหน่วยงาน เพื่อสนับสนุนเป้าประสงค์ระดับองค์กร

โดยสรุป “การบูรณาการ” (Intrgration-I) หมายถึง ความครอบคลุมและทั่วถึง

- กำหนดวัตถุประสงค์ เป้าหมายชัดเจนในการทำงาน
- วิธีการหรือแนวทางที่ใช้ตอบสนองความต้องการ นักเรียน ผู้ปกครองนักเรียน คณะกรรมการศึกษาขั้นพื้นฐาน ชุมชน ฯลฯ
- วิธีการหรือแนวทางที่ใช้ตอบสนองแผนปฏิบัติราชการ และแผนพัฒนาคุณภาพการศึกษา
- วิธีการหรือแนวทางต่างๆ มีการเชื่อมโยง และส่งเสริมความสำเร็จซึ่งกันและกัน

ตารางที่ ๑ เปรียบเทียบ ADLI และ PDCA

ADLI	PDCA
Approach: แนวทาง(A)	Plan การวางแผน (P)
Deploy: การถ่ายทอดสู่การปฏิบัติ (D)	Do ปฏิบัติ (D)
Learning : การเรียนรู้ (L)	Check ตรวจสอบ (C) , Act ปรับปรุงการดำเนินการให้เหมาะสม(A)
Integration: การบูรณาการ (I)	

จากตารางที่ ๑ จะเห็นว่า ADLI มีความใกล้เคียงกับ PDCA คือ มีการวางแผนในขั้น Approach เช่นเดียวกับ Plan มีการนำไปสู่การปฏิบัติ Deploy เหมือนกับ Do และในขั้นตอนการเรียนรู้ก็จะมี การตรวจสอบและทำให้เกิดการปรับปรุงการดำเนินงานให้ดีขึ้น แต่สิ่งที่ ADLI แตกต่างจาก PDCA คือ Integration นั่นก็คือมีการบูรณาการกันอย่างสมบูรณ์ ในขณะที่ PDCA เป็นเพียงแค่การทำงานภายในระบบที่ต่อเนื่องไปเรื่อยๆเท่านั้น

๑๐. พระราชบัญญัติการศึกษาแห่งชาติ พ.ศ.๒๕๔๒และแก้ไขเพิ่มเติม (ฉบับที่๒) พ.ศ.๒๕๔๕ และ(ฉบับที่๓) พ.ศ.๒๕๕๓หมวด๔ แนวทางจัดการศึกษา

มาตรา ๒๒ การจัดการศึกษาต้องยึดหลักว่าผู้เรียนทุกคนมีความสามารถเรียนรู้และพัฒนาตนเองได้ และถือว่าผู้เรียนมีความสำคัญที่สุดกระบวนการจัดการศึกษาต้องส่งเสริมให้ผู้เรียนสามารถพัฒนาตาม ธรรมชาติและเดินตามศักยภาพ

มาตรา ๒๓ การจัดการศึกษาทั้งการศึกษาในระบบการศึกษานอกระบบและการศึกษาตามอัธยาศัย ต้องเน้นความสำคัญทั้งความรู้ คุณธรรม กระบวนการเรียนรู้และบูรณาการตามความเหมาะสมของแต่ละระดับ การศึกษาในเรื่องต่อไปนี้

๑. ความรู้เรื่องเกี่ยวกับตนเองและความสัมพันธ์ของตนเองกับสังคม ได้แก่ ครอบครัว ชุมชน ชาติ และสังคมโลก รวมถึงความรู้เกี่ยวกับประวัติศาสตร์ความเป็นมา ของสังคมไทยและระบบ การเมืองการปกครองในระบอบประชาธิปไตยอันมีพระมหากษัตริย์ทรงเป็นประมุข
๒. ความรู้และทักษะด้านวิทยาศาสตร์และเทคโนโลยี รวมทั้งความรู้ความเข้าใจและประสบการณ์ เรื่องการจัดการบำรุงรักษาและการใช้ประโยชน์จากทรัพยากรธรรมชาติและสิ่งแวดล้อมอย่าง สมดุลยั่งยืน
๓. ความรู้เกี่ยวกับศาสนา ศิลปะ วัฒนธรรม การกีฬา ภูมิปัญญาไทยและการประยุกต์ใช้ภูมิปัญญา
๔. ความรู้ และทักษะด้านคณิตศาสตร์ และด้านภาษา เน้นการใช้ภาษาไทยอย่างถูกต้อง
๕. ความรู้ และทักษะในการประกอบอาชีพและการดำรงชีวิตอย่างมีความสุข

มาตรา ๒๔ การจัดกระบวนการเรียนรู้ให้สถานศึกษาและหน่วยงานที่เกี่ยวข้องดำเนินการดังต่อไปนี้

๑. จัดเนื้อหาสาระและกิจกรรมให้สอดคล้องกับความสนใจและความถนัดของผู้เรียนโดยคำนึงถึงความแตกต่างระหว่างบุคคล
๒. ฝึกทักษะ กระบวนการคิด การจัดการ การเผชิญสถานการณ์ และการประยุกต์ความรู้มาใช้เพื่อป้องกันและแก้ปัญหา
๓. จัดกิจกรรมให้ผู้เรียนได้เรียนรู้จากประสบการณ์จริง ฝึกการปฏิบัติให้ทำได้ คิดเป็น ทำเป็น รัก การอ่าน และเกิดการใฝ่รู้อย่างต่อเนื่อง
๔. จัดการเรียนการสอนโดยผสมผสานสาระความรู้ด้านต่างๆ อย่างได้สัดส่วนสมดุลกันทั้งปลูกฝังคุณธรรม ค่านิยมที่ดีงามและคุณลักษณะอันพึงประสงค์ไว้ในทุกวิชา
๕. ส่งเสริมสนับสนุนให้ผู้สอนสามารถจัดบรรยากาศ สภาพแวดล้อม สื่อการเรียน และอำนวยความสะดวกให้ผู้เรียนเกิดการเรียนรู้และมีความรอบรู้ รวมทั้งสามารถใช้การวิจัยเป็นส่วนหนึ่งของกระบวนการเรียนรู้ทั้งนี้ ผู้สอนและผู้เรียนอาจเรียนรู้ไปพร้อมกันจากสื่อการเรียนการสอนและแหล่งวิทยาการประเภทต่างๆ
๖. จัดการเรียนรู้ให้เกิดขึ้นได้ทุกเวลาทุกสถานที่ มีการประสานความร่วมมือกับบิดามารดา ผู้ปกครอง และบุคคลในชุมชนทุกฝ่าย เพื่อร่วมกันพัฒนาผู้เรียนตามศักยภาพ

มาตรา ๒๕ รัฐต้องส่งเสริมการดำเนินงานและการจัดตั้งแหล่งการเรียนรู้ตลอดชีวิตทุก รูปแบบ ได้แก่ ห้องสมุดประชาชน พิพิธภัณฑ์ หอศิลป์ สวนสัตว์ สวนสาธารณะ สวนพฤกษศาสตร์ อุทยาน วิทยาศาสตร์และเทคโนโลยี ศูนย์การศึกษาและนันทนาการ แหล่งข้อมูล และแหล่งการเรียนรู้อื่นอย่างพอเพียง และมีประสิทธิภาพ

มาตรา ๒๖ ให้สถานศึกษาจัดการประเมินผู้เรียนโดยพิจารณาจากพัฒนาการของผู้เรียน ความประพฤติ การสังเกตพฤติกรรมการเรียน การร่วมกิจกรรมและการทดสอบควบคู่ไปในกระบวนการเรียน การสอนตามความเหมาะสมของแต่ละระดับและรูปแบบการศึกษา ให้สถานศึกษาใช้วิธีการที่หลากหลายในการจัดสรรโอกาสการเข้าศึกษาต่อ และให้นำผลการ ประเมินผู้เรียนตามวรรคหนึ่งมาใช้ประกอบการพิจารณาด้วย

มาตรา ๒๗ ให้คณะกรรมการการศึกษาขั้นพื้นฐานกำหนดหลักสูตรแกนกลางการศึกษาขั้น พื้นฐาน เพื่อความเป็นไทย ความเป็นพลเมืองที่ดีของชาติ การดำรงชีวิต และการประกอบอาชีพตลอดจนเพื่อการศึกษาต่อ ให้สถานศึกษาขั้นพื้นฐานมีหน้าที่จัดทำสาระของหลักสูตรตามวัตถุประสงค์ในวรรคหนึ่งในส่วนที่เกี่ยวกับสภาพปัญหาในชุมชนและสังคม ภูมิปัญญาท้องถิ่น คุณลักษณะอันพึงประสงค์เพื่อเป็นสมาชิกที่ดีของครอบครัว ชุมชน สังคม และประเทศชาติ

มาตรา ๒๘ หลักสูตรการศึกษาในระดับต่าง ๆ รวมทั้งหลักสูตรการศึกษาสำหรับบุคคลตาม มาตรา ๑๐ วรรคสอง วรรคสาม และวรรคสี่ ต้องมีลักษณะหลากหลาย ทั้งนี้ ให้จัดตามความเหมาะสมของแต่ละระดับ

โดยมุ่งพัฒนาคุณภาพชีวิตของบุคคลให้เหมาะสมแก่วัยและศักยภาพ สารของหลักสูตร ทั้งที่เป็นวิชาการ และวิชาชีพ ต้องมุ่งพัฒนาคนให้มีความสุข ทั้งด้าน ความรู้ ความคิด ความสามารถ ความดีงาม และความรับผิดชอบต่อสังคม สำหรับหลักสูตรการศึกษาระดับอุดมศึกษา นอกจากคุณลักษณะในวรรคหนึ่ง และวรรคสอง แล้วยังมีความมุ่งหมายเฉพาะที่จะพัฒนาวิชาการ วิชาชีพขั้นสูงและการค้นคว้า วิจัย เพื่อพัฒนาองค์ความรู้ และพัฒนาสังคม

มาตรา ๒๙ ให้สถานศึกษาร่วมกับบุคคล ครอบครัวยุ ชุมชน องค์กรชุมชน องค์กรปกครองส่วนท้องถิ่น เอกชน องค์กรเอกชน องค์กรวิชาชีพ สถาบันศาสนา สถานประกอบการ และสถาบันสังคมอื่น ส่งเสริมความเข้มแข็งของชุมชนโดยจัดกระบวนการเรียนรู้ภายในชุมชน เพื่อให้ชุมชนมีการจัดการศึกษาอบรม มีการแสวงหาความรู้ ข้อมูล ข่าวสาร และรู้จักเลือกสรรภูมิปัญญาและวิทยาการต่าง ๆ เพื่อพัฒนาชุมชนให้สอดคล้องกับสภาพปัญหาและความต้องการ รวมทั้งหาวิธีการสนับสนุนให้มีการแลกเปลี่ยนประสบการณ์การพัฒนา ระหว่างชุมชน

มาตรา ๓๐ ให้สถานศึกษาพัฒนากระบวนการเรียนการสอนที่มีประสิทธิภาพ รวมทั้งการ ส่งเสริมให้ผู้สอนสามารถวิจัยเพื่อพัฒนาการเรียนรู้ที่เหมาะสมกับผู้เรียนในแต่ละระดับการศึกษา

๑. ตัวชี้วัดความสำเร็จ

ตัวบ่งชี้ความสำเร็จ ด้านระบบบริหารและการจัดการ

๑. โรงเรียนมีแผนกลยุทธ์และแผนปฏิบัติการที่เกิดจากการมีส่วนร่วม เป็นเข็มทิศในการทำงานและเป็นที่ยอมรับของผู้เกี่ยวข้องอันแสดงให้เห็นการพัฒนาเอกลักษณ์ตามความต้องการของชุมชนและสอดคล้องกับเจตนารมณ์และทิศทางของโรงเรียนตามมาตรฐานการศึกษา สู่วิทยาลัยมาตรฐานสากล
๒. โรงเรียนมีการบริหารจัดการระบบคุณภาพอย่างมีประสิทธิภาพสอดคล้องกับทิศทางการพัฒนาการจัดการศึกษาตามมาตรฐานสากล
๓. โรงเรียนจัดวางโครงสร้าง ระบบการบริหารจัดการ บรรยากาศและส่งเสริมการอนุรักษ์พลังงานและสิ่งแวดล้อมตลอดจนกระบวนการปฏิบัติงานที่สอดคล้องกับทิศทางการพัฒนาโรงเรียน บ่งบอกถึงการกระจายอำนาจ การมีส่วนร่วมรับผิดชอบ ความคล่องตัว ตลอดจนวัฒนธรรมองค์กรที่เน้นพลังสร้างสรรค์แบบ กัลยาณมิตร
๔. โรงเรียนมีระบบการวางแผน กำกับ ติดตาม ประเมินผลการดำเนินงานที่เน้นการปรับปรุงพัฒนาอย่างสมดุรรอบด้าน
๕. โรงเรียนมีความสามารถในการให้บริการทางการศึกษา ได้ครอบคลุมทั่วถึงผู้รับบริการในเขตพื้นที่บริการเพื่อการประกันโอกาสและสิทธิให้ผู้เรียนทุกกลุ่มเป้าหมาย
๖. โรงเรียนพัฒนาระบบประกันคุณภาพของโรงเรียนให้เป็นส่วนหนึ่งของการบริหารจัดการ

ของโรงเรียน

๗. โรงเรียนใช้ระบบเทียบเคียงมาตรฐาน เพื่อยกระดับคุณภาพการศึกษาของโรงเรียนสู่มาตรฐานสากล

๘. โรงเรียนพัฒนาระบบดูแลช่วยเหลือนักเรียนให้เข้มแข็ง ลดความเสี่ยง ขจัดภัยอุปสรรคที่ก่อปัญหาให้นักเรียนตามหลักและแนวทางวินัยเชิงบวก ตลอดจนการช่วยเหลือ ส่งเสริมนักเรียนที่มีความต้องการพิเศษ และผู้มีความสามารถพิเศษ โดยการ

- จัดกิจกรรมส่งเสริมคุณลักษณะอันพึงประสงค์
- จัดอัตรากำลังที่เหมาะสมในการดูแลช่วยเหลือนักเรียนอย่างเพียงพอ
- ส่งเสริมครูแนะแนว ครูที่ปรึกษาในการดูแลช่วยเหลือ แก้ปัญหาที่ซับซ้อน
- จัดระบบการรวบรวมข้อมูลนักเรียน การวิเคราะห์ วินิจฉัย การจำแนก คัดกรอง

การกำหนดมาตรการตามหลักและแนวทางวินัยเชิงบวก วิธีการป้องกัน ช่วยเหลือ ส่งเสริม ตามลักษณะพฤติกรรม

▪ จัดบรรยากาศชั้นเรียน สภาพแวดล้อมในโรงเรียน และแนวทางการปฏิบัติต่อนักเรียนที่เสริมสร้างความไว้วางใจ ความอบอุ่น ปลอดภัย

▪ จัดกิจกรรมที่เสริมสร้างสัมพันธภาพและความร่วมมือระหว่างโรงเรียน ครู นักเรียนและผู้ปกครองในลักษณะ “ศิษย์ – ครู – ผู้ปกครอง” และการเยี่ยมบ้านนักเรียน

๙. โรงเรียนได้รับการนิเทศส่งเสริมสนับสนุนอย่างทั่วถึง

๑๐. โรงเรียนมีผลงานที่แสดงพัฒนาการด้านคุณภาพนักเรียนและเอกลักษณ์อันโดดเด่นเป็นที่ยอมรับของผู้เกี่ยวข้อง ชุมชนและสาธารณชน

ตัวบ่งชี้ความสำเร็จ ด้านคุณภาพนักเรียนและกระบวนการจัดการเรียนรู้

๑. นักเรียนมีผลสัมฤทธิ์ทางการเรียนรู้สูงขึ้นร้อยละ ๓
๒. นักเรียนทุกคนมีทักษะในการแสวงหาความรู้ได้ด้วยตนเอง
๓. นักเรียนทุกคนมีความสามารถและทักษะในการใช้เทคโนโลยีสารสนเทศและการสื่อสารเพื่อพัฒนาการเรียนรู้ที่เหมาะสมและสร้างสรรค์
๔. นักเรียนทุกช่วงชั้น สร้างและนำเสนอผลงานที่ได้จากการเรียนรู้และรวมทั้งสามารถสร้างสรรค์ผลงานจากสื่อเทคโนโลยีสารสนเทศและการสื่อสาร
๕. นักเรียนทุกคนมีผลงานที่แสดงความสามารถในด้านทักษะการคิด วิเคราะห์ และสร้างสรรค์
๖. นักเรียนทุกคนมีทักษะการดำรงชีวิตในด้านการจัดการดูแลช่วยเหลือตนเอง ทักษะการบริโภคทางสังคม การมีจิตสำนึกเพื่อส่วนรวม
๗. นักเรียนทุกคนมีความสามารถในการจัดการ สร้างอาชีพ และการประกอบการ

๘. นักเรียนร้อยละ ๘๕ มีประสบการณ์หารายได้ระหว่างเรียน
๙. นักเรียนกล้าแสดงออกอย่างเหมาะสมตามกาลเทศะ
๑๐. นักเรียนทุกคนได้แสดงออกด้านศิลปะ ดนตรี และกีฬา
๑๑. นักเรียนมีคุณธรรม จริยธรรมและค่านิยมที่พึงประสงค์ตามที่โรงเรียนกำหนด
๑๒. นักเรียนใช้ภาษาไทยสื่อสารได้อย่างมีประสิทธิภาพ
๑๓. นักเรียนมีทักษะใช้ภาษาอังกฤษเพื่อการสื่อสารและการค้นคว้าอย่างเหมาะสม
๑๔. นักเรียนมีผลงานและได้แสดงออกซึ่งการอนุรักษ์ สืบสานศิลปะ ประเพณี วัฒนธรรมไทยและ
ภูมิปัญญาท้องถิ่น
๑๕. นักเรียนแสดงซึ่งความมีวินัยและความรับผิดชอบ
๑๖. โรงเรียนมีองค์ประกอบของหลักสูตรที่มีเอกลักษณ์โดดเด่นสอดคล้องกับความต้องการ
ของผู้ปกครองและชุมชน
๑๗. โรงเรียนพัฒนาแหล่งเรียนรู้ให้ครบทุกกลุ่มสาระการเรียนรู้อย่างเพียงพอ เหมาะสม ตอบสนอง
ความต้องการของผู้เรียนและชุมชน
๑๘. โรงเรียนใช้สื่อ นวัตกรรมที่สอดคล้องกับการจัดการเรียนรู้ และมีเครือข่ายการพัฒนาหลักสูตรทั้ง
ในและนอกสถานศึกษา
๑๙. โรงเรียนมีห้องปฏิบัติการครอบคลุมทั้ง ๘ กลุ่มสาระการเรียนรู้ มีสื่ออุปกรณ์ ทั้งที่สอดคล้องกับ
กลุ่มสาระและสื่อเทคโนโลยีสารสนเทศและการสื่อสาร ที่ทันสมัย อย่างเพียงพอและเหมาะสม
๒๐. โรงเรียนมีวิธีปฏิบัติที่ดีส่งผลต่อคุณภาพนักเรียน (Best Practice) นวัตกรรม ผลงานวิจัย มีการ
พัฒนาหลักสูตรสถานศึกษา

ตัวบ่งชี้ความสำเร็จ ด้านคุณภาพครูและบุคลากรทางการศึกษา

๑. ผู้บริหารมีความรู้ ความสามารถในการบริหารจัดการที่ดีโดยใช้โรงเรียนเป็นฐาน (SBM)
 ๒. ผู้บริหารและครูทุกคนเพิ่มพูนทักษะการใช้วิชาภาษาอังกฤษเพื่อการสื่อสาร
 ๓. ผู้บริหารและครูสามารถพัฒนาระบบประกันคุณภาพจนเป็นส่วนหนึ่งของการบริหาร
 ๔. ครูและบุคลากรทางการศึกษาทุกคนได้รับการพัฒนา แลกเปลี่ยนเรียนรู้ เพิ่มพูนประสบการณ์
วิชาชีพ ในรูปแบบวิธีการต่างๆ เช่น การอบรมเชิงปฏิบัติการ การใช้ระบบกัลยาณมิตรระหว่างเพื่อครูด้วยกัน
การนิเทศ
- จากนักวิชาการ ศึกษานิเทศก์ การเทียบเคียงมาตรฐานการจัดการเรียนการสอนกับครู เป็นต้น
๕. ครูทุกคนนำกระบวนการจัดการเรียนรู้ที่ได้จากการศึกษาตัวอย่างผลงานและวิธีการจัดการเรียนรู้ที่
ดีมาประยุกต์ใช้

๖. ครูทุกคนปรับการเรียนเปลี่ยนการสอน การวัดผลประเมินผลให้สอดคล้องกับแนวทางการพัฒนาคุณภาพการศึกษา

๗. ครู บุคลากรทางการศึกษาทุกคนมีความสามารถในการจัดกระบวนการเรียนรู้เชิงบูรณาการ

๘. ผู้บริหาร ครู และบุคลากรมีผลงานในการพัฒนาคุณภาพ ตลอดจนได้รับการยกย่องเชิดชูเกียรติ

๙. คณะกรรมการสถานศึกษา ชมรมผู้ปกครอง ภาควิชาเครือข่ายอุปถัมภ์เข้ามามีส่วนร่วมในการพัฒนาคุณภาพการศึกษาตามมาตรฐานการศึกษา พัฒนาสู่มาตรฐานสากล

ตัวบ่งชี้ความสำเร็จ ด้านระบบเทคโนโลยีสารสนเทศและการสื่อสาร

๑. โรงเรียนใช้ระบบเครือข่ายคอมพิวเตอร์ และอุปกรณ์

๒. ครูทุกคนจัดกิจกรรมการเรียนรู้โดยใช้สื่อเทคโนโลยีสารสนเทศและการสื่อสาร

๓. โรงเรียนมีและใช้สื่อดิจิทัล เช่น Resource Center library e-Book e-Learning e-Office เพื่อการจัดการเรียนการสอน

๔. โรงเรียนมีและใช้ Software ในการบริหารจัดการโรงเรียนที่มีฐานข้อมูลเดียวกัน

๕. โรงเรียนพัฒนาเว็บไซต์เพื่อเป็นแหล่งแลกเปลี่ยนเรียนรู้ เผยแพร่สู่สาธารณชน

๖. โรงเรียนกระทำใด ที่ไม่ขัดต่อพระราชบัญญัติว่าด้วยการกระทำผิดเกี่ยวกับคอมพิวเตอร์ พ.ศ.

๒๕๕๐

๗. โรงเรียนมีระบบในการดูแลบำรุงรักษาเครือข่ายคอมพิวเตอร์พร้อมอุปกรณ์ทางเทคโนโลยีสารสนเทศและการสื่อสาร

๘. โรงเรียนมีระบบบริหารสารสนเทศที่เชื่อมโยงฐานข้อมูล ประมวลผล อย่างเหมาะสม

ตัวบ่งชี้ความสำเร็จ ด้านระบบภาควิชาเครือข่ายอุปถัมภ์หรือการประสานความร่วมมือกับชุมชนและทรัพยากรทางการศึกษา

๑. โรงเรียนมีคณะกรรมการสถานศึกษา ชมรมผู้ปกครอง ภาควิชาเครือข่ายอุปถัมภ์เข้ามามีส่วนร่วมในการพัฒนาคุณภาพการศึกษาตามมาตรฐานการศึกษา พัฒนาสู่มาตรฐานสากล

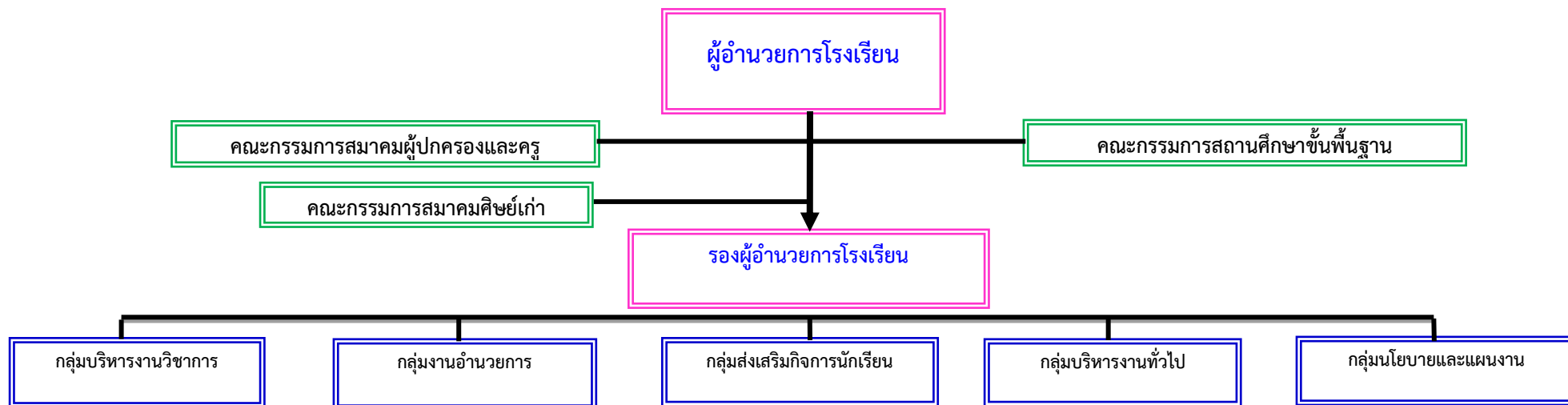
๒. โรงเรียนมีคณะกรรมการสถานศึกษา ผู้เชี่ยวชาญ ศึกษานิเทศก์ นักวิชาการ มีส่วนร่วมในการพัฒนาและกำหนดแนวทางการพัฒนาการจัดการกระบวนการเรียนการสอนร่วมกับครู อย่างมีประสิทธิภาพ

๓. โรงเรียนใช้ทรัพยากรทางการศึกษาอย่างคุ้มค่าเหมาะสมเป็นไปตามเกณฑ์เฉลี่ยของประเทศ

๔. โรงเรียนดำเนินการบริหารงบประมาณแบบมุ่งเน้นผลงาน (PBB) ตามมาตรฐานการจัดการดำเนินงานงบประมาณ

แผนภูมิการจัดสายงานของโรงเรียนดงเจนวิทยาคม

อำเภอภูพานยาว จังหวัดพะเยา



- ๑.งานสำนักงานและสารสนเทศ กลุ่มบริหารงานวิชาการ
๒. งานทะเบียน วัตถุประสงค์/ประเมินจุดเน้นฯ/และงานระบบจัดเก็บข้อมูลนักเรียนรายบุคคล(DMC)
๓. งานพัฒนาหลักสูตรสถานศึกษา
๔. งานพัฒนาบุคลากร
๕. งานนิเทศการศึกษา
๖. งานกลุ่มสาระการเรียนรู้
๗. งานจัดการเรียนการสอนนักเรียนเรียนรวม
๘. งานกิจกรรมพัฒนาผู้เรียน
๙. งานแนะแนว
- ๑๐.งานห้องสมุด

- ๑.งานสำนักงานและสารสนเทศกลุ่มอำนวยการ
๒. งานการเงิน
๓. งานบริหารบุคคล
๔. งานสารบรรณ
๕. งานพัสดุและสินทรัพย์
๖. งานพัฒนาระบบเครือข่ายและเทคโนโลยีสารสนเทศ (ICT)
๗. งานยานพาหนะ
๘. งานสวัสดิการน้ำดื่มโรงเรียน
๙. งานสหกรณ์ร้านค้าโรงเรียน
- ๑๐งานสวัสดิการและปฏิคมโรงเรียน

๑. งานสำนักงานแผนงานและสารสนเทศกลุ่มส่งเสริมกิจการนักเรียน
๒. งานเวรประจำวัน
๓. งานปกครองระดับและงานครูที่ปรึกษาและงานพัฒนาคุณธรรมจริยธรรม
๔. งานระบบดูแลช่วยเหลือนักเรียน
๕. งานป้องกันและแก้ไขปัญหายาเสพติด
๖. งานส่งเสริมกิจกรรมนักเรียน
๗. งานประกันอุบัติเหตุ

๑. งานสำนักงานแผนงานและสารสนเทศกลุ่มบริหารงานทั่วไป
๒. งานอาคารสถานที่
๓. งานนันทนาการโรง คนสวน และแม่บ้าน
๔. งานโภชนาการโรงเรียน
๕. งานอนามัยโรงเรียน
๖. งานชุมชนสัมพันธ์
๗. งานประชาสัมพันธ์
๘. งานโสตทัศนศึกษา

๑. งานสำนักงานแผนงานและสารสนเทศกลุ่มนโยบายและแผนงาน
๒. งานการจัดทำและเสนอของบประมาณ
๓. งานตรวจสอบ ติดตาม ประเมินผล และรายงานการใช้เงินงบประมาณ
- ๔.ประกันคุณภาพสถานศึกษา
- ๕.กำหนดมาตรฐานการศึกษา